

REPORTE BONO VERDE EMPRESAS COPEC 2025



Empresas Copec en una mirada

Presentación de la Compañía

Empresas Copec es un holding de inversiones que participa en dos grandes áreas de actividad: recursos naturales, donde cuenta con claras ventajas competitivas, y energía, estrechamente ligada al crecimiento y desarrollo productivo de los países.

En cada una de estas áreas, busca que el desarrollo de sus negocios se lleve a cabo bajo un modelo de gestión sostenible, que asegure que la actividad empresarial considere el cuidado del medioambiente y la generación de valor social y económico para sus distintos stakeholders.

Para ello, Empresas Copec realiza su quehacer con eficiencia y altos estándares éticos y de transparencia, procurando el uso eficiente y sostenible de los recursos naturales, impulsando importantes programas de inversión y entregando un nivel de rentabilidad atractivo en el largo plazo a sus inversionistas.

Específicamente, está presente en el negocio forestal, a través de su filial ARAUCO, la empresa con mayor patrimonio de bosques en Sudamérica, una de las más grandes productoras forestales a nivel mundial y una de las principales generadoras de energía renovable no convencional en Chile.

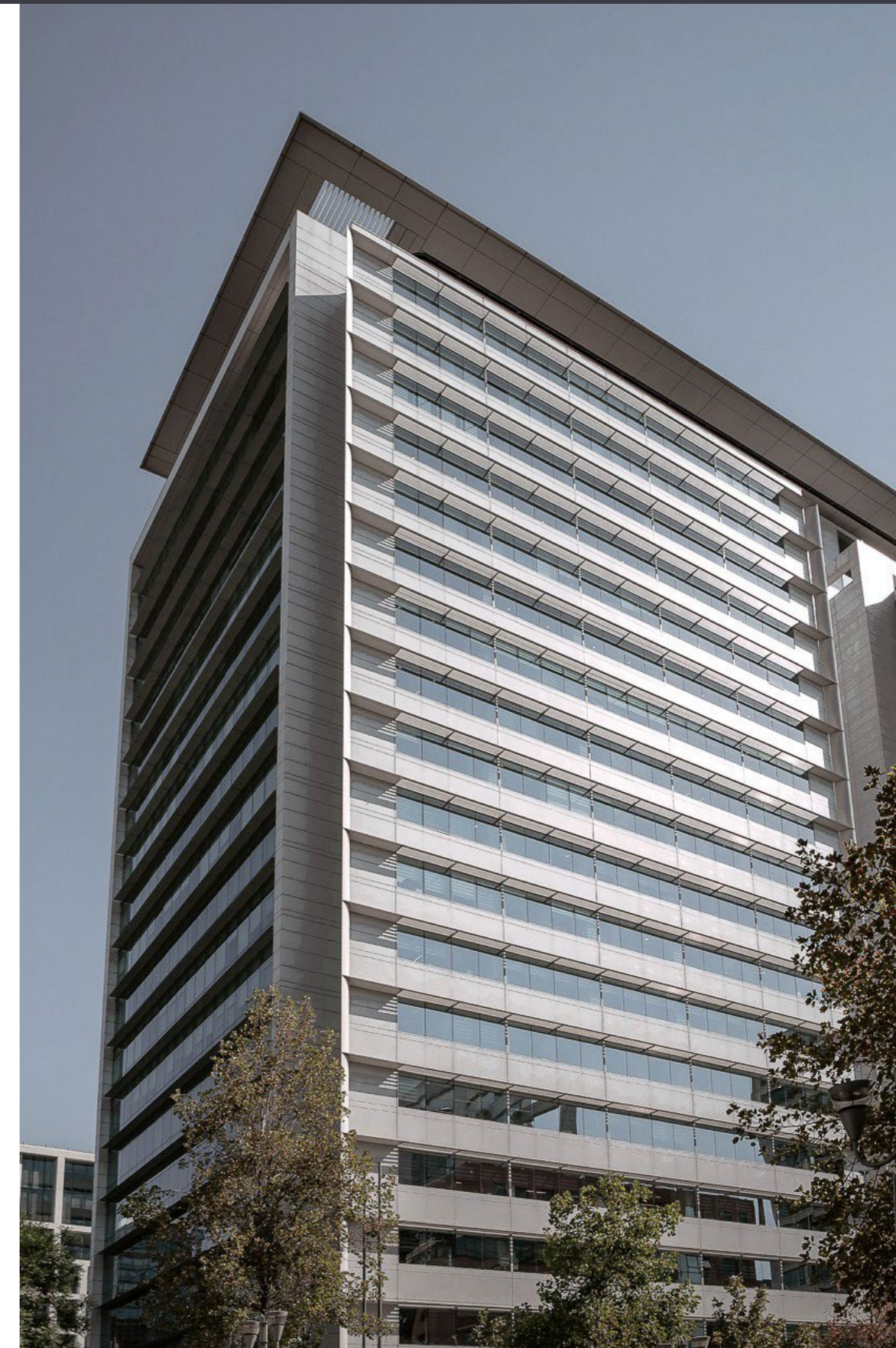
En energía, Empresas Copec tiene inversiones en compañías que distribuyen combustibles líquidos, lubricantes, gas licuado y gas natural, así como en la provisión de soluciones energéticas basadas en energías renovables y orientadas a las nuevas formas

de movilidad. Esto ocurre por medio de sus filiales Copec, Terpel, Abastible, Duragas, Solgas, Colgas, Gasib, Sonacol y sus asociadas Metrogas y Aprovechadora Global de Energía. También está presente en el negocio de las tiendas de conveniencia a través de su filial Arcoprime. Por otro lado, a través de Blue Express también ofrece soluciones logísticas de última milla y, a través de Copec Pay, la empresa cuenta con su propia billetera digital.

En la industria alimentaria, la empresa está presente a través de su filial Igemar, que tiene participaciones en Nutrisco. La empresa opera en las regiones centro-sur del país, produciendo harina y aceite de pescado, conservas de pescado, pescado congelado y distribuyendo otros tipos de alimentos.

Empresas Copec también está presente en la minería metálica, a través de su filial Alxar Internacional, y en el sector inmobiliario, a través de Las Salinas y Remedia Green Tech.

Todas estas operaciones consolidan importantes plataformas de producción en Chile, Alemania, Argentina, Brasil, Canadá, Colombia, Ecuador, España, Estados Unidos, México, Panamá, Perú, Portugal, República Dominicana, Sudáfrica y Uruguay, que permiten comercializar una amplia gama de productos en más de 80 países de los cinco continentes.



Empresas Copec en una mirada

Empresas Copec es un holding de inversiones que participa en dos grandes áreas de actividad: recursos naturales y energía. La Compañía realiza su quehacer bajo un modelo de inversión y gestión sostenible, con altos estándares éticos y de transparencia, procurando el uso eficiente y sostenible de los recursos naturales, impulsando importantes programas de inversión y entregando un nivel de rentabilidad atractivo en el largo plazo a sus inversionistas.

ARAUCO es una de las principales empresas forestales del mundo, en términos de superficie y capacidad de producción de celulosa, madera y paneles. La filial genera energía renovable (biomasa, eólico) y captura carbono mediante sus activos forestales y productos de madera.

MOTOR DE DESARROLLO

Empresas Copec y sus filiales generan valor económico y social, impulsando un ecosistema de desarrollo en todos los países en los que esta presente, promoviendo la innovación, impulsando el emprendimiento y la creación de empleo.

El espíritu innovador del holding es un factor diferenciador que otorga una ventaja competitiva en los sectores en los que opera y le permite consolidar proyectos de inversión con alto potencial.

HABILITADOR DE LA TRANSICIÓN ENERGÉTICA Y DEL CUIDADO DEL MEDIOAMBIENTE

Copec lidera la transición hacia la electromovilidad, reduciendo progresivamente el uso de combustibles fósiles. Junto con Abastible, promueve la adopción de energía con menor intensidad de emisiones y opciones 100% renovables, que favorecen la electrificación de los consumos.

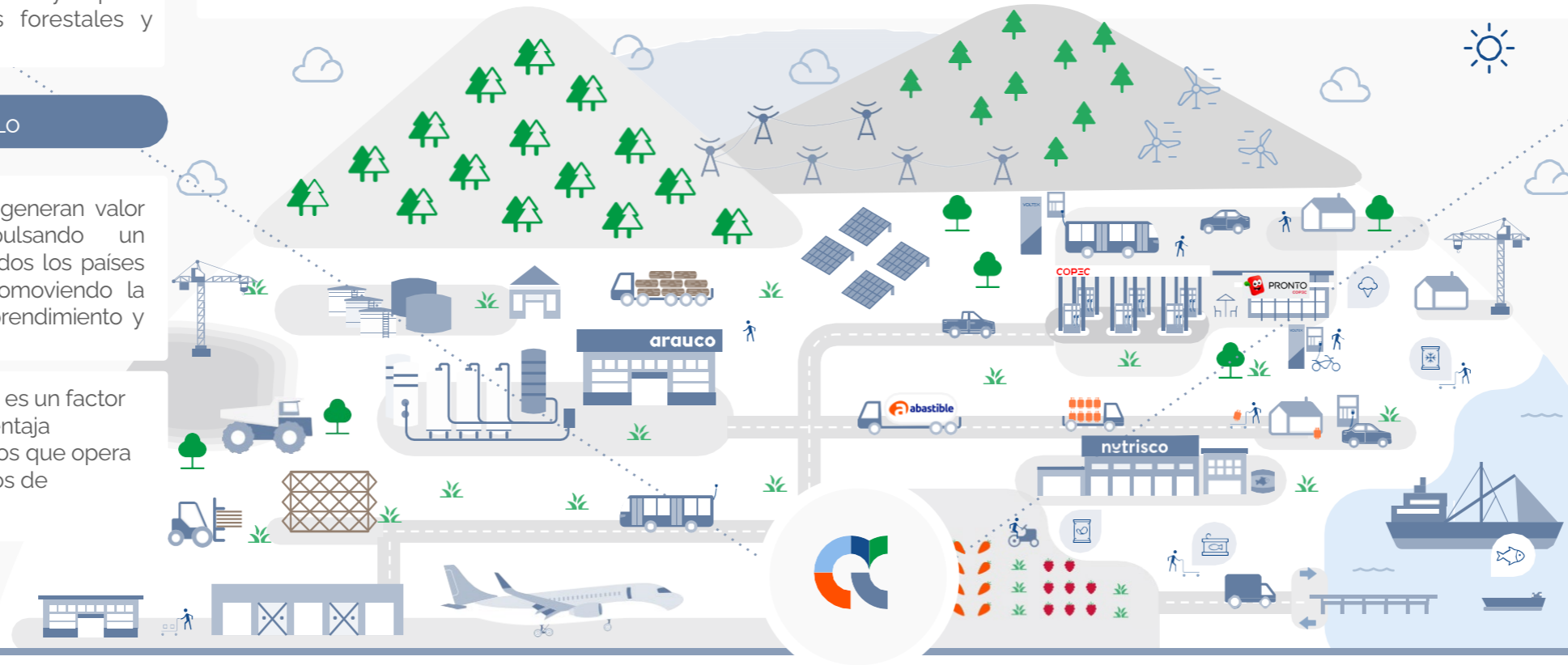
La inversión en la minería emerge como una opción para atender los múltiples desafíos que enfrenta la transición energética.

PERSONAS AL CENTRO

Empresas Copec y sus filiales tienen un impacto relevante en la sociedad y en la calidad de vida de las personas. Son marcas con un propósito y que han puesto en el corazón de su negocio la relación con la comunidad.

Nuestros trabajadores, contratistas, proveedores y socios estratégicos entregan una oferta de valor innovadora y sostenible, promoviendo la excelencia y bienestar.

Nutrisco favorece modos de vida saludables, basados en alimentos obtenidos de forma natural y renovable.



Áreas de negocio

Sector forestal

ARAUCO y filiales

ARAUCO es una de las principales empresas forestales del mundo en términos de superficie y rendimiento de sus plantaciones, así como por su capacidad de producción de celulosa, madera y paneles. Tiene presencia en cinco continentes en los sectores forestal, de celulosa, madera, paneles y energía limpia y renovable, alcanzando a 3.888 clientes en todo el mundo.

Los productos de la compañía forman parte de una cadena de valor que abastece a las industrias del papel, construcción, embalaje, muebles, energía y vestuario. Son comercializados en los puntos de venta a través de representantes, agentes y oficinas de ventas en 28 países.

La gestión logística y de la cadena de suministro hacia los centros de distribución y puntos de venta se realiza a través de 176 puertos. Los competidores de ARAUCO en el mercado de la celulosa varían según la zona geográfica y el tipo de producto.

Sector energía

COPEC y filiales

Copec desarrolla y entrega productos, servicios, soluciones y experiencias que responden a las necesidades de la vida en movimiento. La compañía tiene presencia en Chile, a través de Copec, y en Colombia, Panamá, Ecuador, República Dominicana y Perú mediante su filial Terpel.

Comercializa y distribuye combustibles y lubricantes a través de su red de estaciones de servicio. Además, vende productos en tiendas de conveniencia y canales digitales, ofrece servicios de carga eléctrica, comercializa energías renovables y opera en el segmento de última milla.

ABASTIBLE y filiales

Abastible lidera la comercialización de gas licuado para uso residencial, comercial e industrial. Asimismo, ofrece soluciones energéticas integrales con tecnología de vanguardia para las más diversas industrias, promoviendo la eficiencia energética y el cuidado del medioambiente. Comercializa gas licuado en Colombia, Perú, Ecuador, España y Portugal a través de sus filiales Colgas, Solgas, Duragas y Gasib, respectivamente. Por medio de su nueva filial AbastibleTec, entrega soluciones de vanguardia para la transición energética.

Sector alimentos

NUTRISCO y filiales

Nutrisko busca liderar el negocio de la alimentación, capitalizando nuevas tendencias y oportunidades de inversión en el mar y zonas offshore.

La compañía crea, produce y comercializa múltiples productos para la nutrición humana y animal, basados en pescados y mariscos. Además, produce alimentos listos para consumir, cereales, snacks, abarrotes, jugos y carnes.

A nivel consolidado, exporta a más de 60 países a través de 50 mil puntos de venta. En el ámbito nacional, cuenta con más de 2.100 clientes y comercializa en 4 mil puntos de venta.

Otras inversiones

ALXAR, LAS SALINAS

Alxar – Filial que gestiona operaciones y proyectos mineros de manera sostenible y con estándares de excelencia reconocidos.

A través de Alxar Internacional, posee una participación del 40% en Cumbres Andinas, propietaria de Marcobre, que a su vez es dueña de Mina Justa.

Las Salinas – Empresa enfocada en la remediación de un terreno de 16 hectáreas ubicado en el borde costero de Viña del Mar, donde antiguamente existían plantas de almacenamiento y distribución de combustibles y lubricantes. Para ello, emplea la técnica de biorremediación, un método que acelera el proceso natural de degradación de hidrocarburos mediante microorganismos presentes en el suelo.



Presencia global

- Activos productivos **16** PAÍSES
 - Representantes, agentes de venta y oficinas comerciales **30** PAÍSES
 - Venta en más de **80** PAÍSES
-  SECTOR FORESTAL
 -  SECTOR ENERGÍA
 -  SECTOR ALIMENTOS
 -  OTRAS INVERSIONES



Foco estratégico

Modelo de inversión y gestión sostenible de Empresas Copec y sus filiales



Para Empresas Copec es relevante que el desarrollo de sus filiales y de las sociedades en las cuales participa se realice bajo principios de gestión sostenible, que aseguren el cuidado del medioambiente y la generación de valor social y económico para sus distintas partes interesadas. Esto implica propiciar una cultura de buenas prácticas en todas las dimensiones de la actividad.

Con ese fin, desarrolló un modelo de inversión y gestión sostenible, que resume sus objetivos estratégicos y, a la vez, recoge compromisos e indicadores alineados con distintos estándares globales, entre ellos, los Objetivos de Desarrollo Sostenible de las Naciones Unidas (ODS).

FOCOS ESTRATÉGICOS

→ SOSTENIBILIDAD E INNOVACIÓN AL CENTRO

Asegurar la sostenibilidad del portafolio de inversiones

Liderar de forma sostenible sectores de alto potencial de desarrollo, con una visión de largo plazo e innovadora, que garantice sólidas ventajas competitivas.

→ GOBERNANZA E INTEGRIDAD

Generar confianza con sus acciones

Garantizar una gestión transparente, eficiente y oportuna, con base en una gobernanza robusta y sistemas de decisión robustos

→ ACCIÓN CLIMÁTICA Y GESTIÓN DEL CAPITAL NATURAL

Cuidar el planeta en las decisiones de inversión y producción

Consolidar una oferta y producción sostenibles, en línea con los requerimientos de la transición energética y exigencias climáticas, junto con potenciar y preservar el capital natural.

→ CREACIÓN DE VALOR PARA LA SOCIEDAD

Aportar al bienestar actual y futuro de las personas

Acelerar el desarrollo y ser un referente en prácticas sostenibles con colaboradores, proveedores, clientes y socios estratégicos.

TEMAS MATERIALES

- Inversiones y financiamiento sostenible
- Innovación en la oferta de productos y servicios
- Transformación digital
- Preparación y respuestas ante incidentes
- Ética e integridad
- Seguridad de la información
- Transición al cambio climático
- Efectos físicos del cambio climático
- Mitigación del cambio climático
- Absorción de carbono
- Recurso hídrico
- Economía circular
- Residuos y efluentes
- Cuidado de la biodiversidad
- Bienestar, salud y seguridad de colaboradores
- Equidad, diversidad e inclusión
- Derechos fundamentales
- Cadena de suministro responsable
- Desarrollo e impacto en la comunidad
- Bienestar de los clientes



Bono Verde

Marco de Financiamiento Sostenible

Empresas Copec cuenta con una política de financiamiento orientada a cumplir con criterios de solidez financiera, asignación óptima de capital y alineación estratégica de flujos de efectivo. De esta manera, asegura la continuidad del negocio en el largo plazo, una estructura de capital adecuada y un crecimiento sostenido en el tiempo, lo que en última instancia maximiza su valor.

En 2024, la empresa publicó un [Marco de Financiamiento Sostenible](#), que establece directrices para la emisión de instrumentos financieros alineados con los principales estándares internacionales. Sustainable Fitch emitió una [Opinión Externa \(Second Party Opinion\)](#), calificando la alineación del marco como "buena". Esto permite a Empresas Copec y sus filiales acceder a fondos mediante la colocación de bonos y otros instrumentos financieros sostenibles.

El marco también abarca 16 categorías elegibles, que abordan criterios tanto ambientales como sociales. Entre los hitos clave de 2024 se encuentra la emisión inaugural de bonos verdes de Empresas Copec, que supuso un paso significativo en la reactivación del mercado local y reflejó la fuerte confianza de los inversionistas en la empresa. Todas las transacciones se ejecutaron en condiciones favorables, logrando algunas de las tasas y diferenciales más competitivos del mercado local ese año.

Bono verde por 4.000.000 UF

En octubre de 2024, Empresas Copec emitió su primer bono verde, por un monto equivalente a US\$ 163 millones, en dos series.

La primera, la serie AH, fue por UF 3.000.000, con un plazo de 20 años y una tasa del 2,98 %. La relación entre la oferta y la demanda alcanzó 1,8 y se logró un spread de 73 puntos base.

La segunda, la serie AG, fue por UF 1.000.000 y la demanda alcanzó 2,3 veces la oferta, con una tasa de colocación del 3,09 % y un vencimiento a diez años. El spread de este bono fue de 74 puntos base.

Ambos spreads se encuentran entre los más bajos del año en emisiones corporativas. Se prevé que el total de los ingresos se utilice para invertir un importe equivalente en proyectos alineados con las categorías de Energía Renovable, Transporte Limpio y Gestión Sostenible del Agua del Marco de Financiamiento Sostenible de Empresas Copec.



Categorías del marco

Empresas Copec, a través de cualquiera de sus filiales, tiene la intención de asignar un importe equivalente al producto neto de cualquier instrumento verde, social o sostenible para financiar o refinanciar, total o parcialmente, inversiones existentes o futuras en proyectos verdes y/o sociales elegibles que cumplan los criterios de elegibilidad que se describen a continuación:

Categorías Verdes

- Energías renovables
- Eficiencia energética
- Transporte limpio
- Edificios ecológicos.
- Prevención y control de la contaminación
- Combustibles bajos en carbono
- Gestión ambientalmente sostenible de los recursos naturales vivos y el uso de la tierra
- Gestión sostenible del agua
- Preservación de los recursos naturales y la biodiversidad
- Productos, tecnologías y procesos de producción adaptados a la economía circular y/o ecoeficientes
- Adaptación al cambio climático

Categorías Sociales

- Vivienda asequible
- Acceso a servicios esenciales
- Avance socioeconómico y empoderamiento
- Seguridad alimentaria
- Infraestructura básica asequible



Resumen de cifras

Las tablas siguientes resumen el importe asignado a proyectos verdes elegibles, clasificados según se define en nuestro Marco de Financiamiento Sostenible. Los proyectos asignados en el marco del Programa de Bonos Verdes se han completado en su totalidad y están en funcionamiento. Las cifras se expresan en UF⁽¹⁾, a 17 de octubre de 2024.

Categorías Verdes Bono Serie AH	Proyectos refinanciados	UF			Total	% asignado
		2022	2023	2024		
Energía renovable	Copec Renovables	0	-	2.649.438	2.649.438	88,1%
	Copec Emoac	82.599	154.528	68.078	305.206	10,1%
Eficiencia energética	75F	-	19.837	32.549	52.386	1,7%
TOTAL		82.599	174.365	2.750.066	3.007.030	100,0%

Categorías Verdes Bono Serie AG	Proyectos refinanciados	UF			Total	% asignado
		2022	2023	2024		
Energía Renovable	Copec Flux	-	-	605.992	605.992	60,3%
	Paneles EDS	-	-	14.945	14.945	1,5%
Transporte Limpio	Copec Voltex	-	-	232.472	232.472	23,1%
	Dhemax	13.964	38.731	98.329	151.024	15,0%
TOTAL		13.964	38.731	951.737	1.004.432	100,0%

En 2024, todos los ingresos se han asignado a proyectos elegibles.

(1) La UF es una unidad de cuenta vinculada al índice de precios al consumo chileno, que se ajusta diariamente para reflejar las variaciones de dicho índice, según lo informa el Instituto Nacional de Estadísticas (Chile).



Bono Verde 2024
Portafolio



Energía Renovable


COPEC

93	13.15
95	13.44
97	13.72



7 ENERGÍA ASEQUIBLE Y NO CONTAMINANTE



13 ACCIÓN POR EL CLIMA

Energía renovable

- Gastos relacionados con el desarrollo, ampliación, construcción, mantenimiento, adquisición y/o operación de proyectos de energías renovables, incluyendo energía solar (plantas de generación fotovoltaica y de concentración solar) y energía eólica.
- Inversiones o gastos asociados al desarrollo, construcción, adquisición, operación y mantenimiento de proyectos de almacenamiento de energía renovable.

<p>COPEC RENOVABLES</p>	<p>Compañía que cuenta con un parque solar a escala industrial, que inyecta energía renovable al sistema eléctrico en Chile.</p> <p>Reduce las emisiones de gases de efecto invernadero al generar grandes cantidades de energía limpia y renovable, sustituyendo la necesidad de energía basada en combustibles fósiles y contribuyendo a una red eléctrica más sostenible.</p> <p>29.506,16 tCO₂e evitadas en 2024 Generación de energía (MWh): 150.482</p>	<p>Ubicación del activo dentro del portafolio: COPEC RENOVBLES</p> <p>Monto asignado 2.649.438 UF</p>
<p>COPEC FLUX</p>	<p>Empresa especializada en soluciones de energía solar. Su principal actividad es el diseño, la instalación y la gestión de proyectos solares fotovoltaicos para clientes residenciales, comerciales e industriales. Flux Solar se dedica a promover el uso de energías renovables en Chile, contribuyendo a reducir la dependencia de fuentes de energía no renovables y disminuyendo las emisiones de carbono.</p> <p>Reduce las emisiones de carbono y promueve el uso de energías limpias y renovables, contribuyendo a reducir la dependencia de fuentes de energía no renovables y mitigando el impacto del cambio climático en Chile.</p> <p>19.676 tCO₂e mitigadas en 2024</p>	<p>Ubicación del activo dentro del portafolio: COPEC FLUX</p> <p>Monto asignado 605.992 UF</p>



Renewable Energy

<p>COPEC EMOAC</p>	<p>Empresa dedicada al comercio de energía renovable y la eficiencia energética para la industria en Chile.</p> <p>Contribuye a obtener beneficios medioambientales al optimizar el uso de fuentes de energía limpia y reducir el consumo energético en los procesos industriales, lo que reduce las emisiones de gases de efecto invernadero y promueve la transición hacia una economía más sostenible y menos dependiente de los combustibles fósiles.</p> <p>140.268 tCO₂e mitigadas en 2024</p> <p>150.417 tCO₂e mitigadas en 2023</p> <p>113.948 tCO₂e mitigadas en 2022</p>	<p>Ubicación del activo dentro del portafolio: COPEC EMOAC</p> <p>Monto asignado 305.206 UF</p>
<p>INSTALACIÓN DE PANELES SOLARES EN LAS ESTACIONES DE SERVICIO DE COPEC</p>	<p>Suministro de energía renovable para estaciones de servicio</p> <p>La instalación de paneles solares en las estaciones de servicio de Copec genera beneficios medioambientales al reducir las emisiones de gases de efecto invernadero mediante la generación de energía limpia, disminuir la dependencia de la electricidad basada en combustibles fósiles y mejorar la eficiencia energética general. Esta transición hacia la energía renovable reduce los contaminantes atmosféricos locales, mejora la resiliencia en caso de interrupciones en el suministro eléctrico y refuerza el compromiso de Copec con la sostenibilidad y el uso responsable de los recursos.</p> <p>Emisiones anuales de GEI evitadas (teniendo en cuenta la red eléctrica): 91,05 tonCO₂e</p> <p>Capacidad de almacenamiento de energía añadida: 352.077 kWh</p>	<p>Ubicación del activo dentro del portafolio: COPEC</p> <p>Monto asignado 14.945 UF</p>



Eficiencia energética



Eficiencia energética

Gastos relacionados con proyectos, productos o sistemas que contribuyen a reducir el consumo de energía y a la gestión y el almacenamiento de energía, incluyendo:

- Sistemas de almacenamiento de energía conectados a energía baja en carbono.
- Sistemas centralizados de control de energía, compra de aparatos industriales eficientes, contadores inteligentes e iluminación eficiente (LED).
- Renovación de activos inmobiliarios con sistemas de gestión de energía.

75F

STARTUP CON UNA SOLUCIÓN AVANZADA DE AUTOMATIZACIÓN DE EDIFICIOS BASADA EN INTELIGENCIA ARTIFICIAL PARA EDIFICIOS PEQUEÑOS Y GRANDES.

El sistema inteligente de automatización de edificios de 75F optimiza el uso de la energía en edificios comerciales, reduciendo significativamente el consumo energético y disminuyendo las emisiones de carbono.

Crea soluciones inteligentes que aprovechen el poder del Internet de las cosas (IoT) y la computación en la nube para predecir, supervisar y gestionar las necesidades de un edificio. Tanto si se desea optimizar el confort, aumentar la eficiencia energética u obtener información sobre cómo el edificio utiliza la energía, se pueden eliminar las ineficiencias y aumentar los beneficios.

Ahorro medio de los clientes del **41,8 %** en consumo energético y huella de carbono.

Ubicación del activo dentro del portafolio:
COPEC OVERSEAS

Monto asignado
52,386 UF





Transporte Limpio



Transporte Limpio

Gastos y/o inversiones en soluciones de transporte limpio, incluyendo:

- Vehículos con cero emisiones y bajas emisiones de gases de efecto invernadero (es decir, vehículos híbridos). Para ser elegibles, los vehículos híbridos de pasajeros deben cumplir un umbral de 50g de CO₂/km y los vehículos híbridos de carga (como los camiones pesados) deben cumplir un umbral de 25g de CO₂/km.
- Apoyo a la infraestructura de transporte limpio, incluidas las estaciones de recarga de vehículos eléctricos y los sistemas de suministro y distribución de energía asociados a las estaciones de recarga.

<p>COPEC VOLTEX</p>	<p>Solución sostenible, eficiente y rentable para el transporte.</p> <p>Empresa cuyo objetivo es contribuir a la movilidad sostenible de las personas, fortaleciendo continuamente la infraestructura de recarga eléctrica del país —en el transporte público, en los espacios públicos y también en los hogares— con el fin de favorecer el uso creciente de los vehículos eléctricos.</p> <p>Gracias a la puesta en funcionamiento de 12 nuevas electrotroneras y a la adjudicación del 70 % de la licitación de la Red Metropolitana de Movilidad 2024, la filial ha evitado la emisión de aproximadamente 101.442 tCO₂e durante 2024.</p>	<p>Ubicación del activo dentro del portafolio: COPEC VOLTEX</p> <p>Monto asignado 232.472 UF</p>
<p>DHEMAX</p>	<p>Energía, electromovilidad y gestión de flotas</p> <p>Empresa de desarrollo e integración tecnológica, altamente enfocada en IoT, en la que todas las soluciones tienen un alto porcentaje de desarrollo propio. Con experiencia en gestión energética y de flotas, lleva más de 15 años siendo pionera en electromovilidad e IoT a nivel nacional.</p> <p>En 2024, la empresa diseñó y puso en marcha la nueva infraestructura del electroterminal de trolebuses de la ciudad de Valparaíso. Además, a través de sus sistemas de gestión de carga y soluciones de telemetría, garantiza que los autobuses funcionen de manera eficiente y sostenible, logrando una reducción significativa del consumo de energía y mejorando la experiencia del usuario.</p>	<p>Ubicación del activo dentro del portafolio: DHEMAX</p> <p>Monto asignado 151.024 UF</p>



Informe de revisión independiente



Corporativos
Petróleo y Gas/Recursos Naturales
Chile

Empresas Copec S.A.

Revisión Posterior a la Emisión- Emisión Verde

Resumen de Componentes

Asignación		Divulgación y Evaluación	Alineado	Uso de los fondos asignados alineados con el marco de la emisión
Impacto		Divulgación y Evaluación	Alineado	Divulgación de las métricas de impacto alineados con el marco de la emisión
ODS de la ONU		Contribución	Contribución directa	Evaluación de la contribución hacia los Objetivos de Desarrollo Sostenible (ODS) de la Organización de las Naciones Unidas (ONU)

Alcance del Trabajo

En octubre de 2024, Empresas Copec S.A. (Empresas Copec) emitió un bono verde con un valor de CLF4.000.000 (USD163 millones) bajo el marco de financiamiento sostenible de la entidad publicado en septiembre de 2024. Este bono se dividió en dos tramos: el primer tramo, por CLF3.000.000 (USD122 millones), y el segundo, por CLF1.000.000 (USD41 millones).

En agosto de 2025, la entidad contrató a Sustainable Fitch para que realizara una revisión posterior a la emisión (*Post-Issuance Review*) enfocada en los siguientes aspectos:

- la divulgación de la asignación de fondos para el instrumento verde;
- la alineación de la asignación con el marco de la emisión para el instrumento verde;
- la divulgación de las métricas de impacto para el instrumento verde;
- la alineación de las métricas de impacto con el marco de la emisión para el instrumento verde;
- las contribuciones a los Objetivos de Desarrollo Sostenible (ODS) de la Organización de las Naciones Unidas (ONU).

La presente revisión posterior a la emisión no constituye una garantía, ni limitada ni razonable. Esta revisión presenta la evaluación de Sustainable Fitch sobre la asignación de los fondos y el reporte de impacto en relación con los criterios establecidos en el marco de la emisión verde.

La evaluación de Sustainable Fitch se basa en la información proporcionada por la entidad y presentada en su informe de asignación e impacto. Empresas Copec es responsable de elaborar dicho informe, incluido el diseño y aplicación de métodos y los procedimientos de control interno destinados a garantizar que la información esté libre de errores materiales. Para la revisión, Sustainable Fitch se apoya en la información contenida en el informe de la entidad y en el portafolio de proyectos disponible.

La evaluación no considera información distinta a la divulgada en el informe de la entidad y obtenida por la propia entidad. Sustainable Fitch no emite opinión sobre el posible impacto que dicha información pueda tener en el cumplimiento de las asignaciones con las normas establecidas por el marco normativo aplicable.

Información del bono
Marco
Marco de Financiamiento Sostenible de Empresas Copec (septiembre 2024)
Instrumento
ISIN1 CL0002965300 2,98 % CLF3.000.000 con fecha octubre 2044 ISIN2 CL0002965292 3,09% CLF 1.000.000 con fecha octubre 2034

Analista
Diana Ancona
+52 55 5955 1608
diana.ancona@sustainablefitch.com

Relación con Medios
Maggie Guimaraes
+ 55 11 4504 2207
maggie.guimaraes@thefitchgroup.com



Corporativos
Petróleo y Gas/Recursos Naturales
Chile

Asignaciones – Divulgación y Evaluación según el Marco de la Emisión

Uso de los Fondos – Divulgación

La siguiente tabla muestra la distribución de los ingresos netos, equivalentes a CLF4.011.363 (USD163,4 millones) entre las diversas categorías de uso de los fondos al 17 de octubre de 2024, tras la emisión del bono verde (ISIN CL0002965300 y CL0002965292). La distribución final de la emisión excede ligeramente el valor nominal del bono verde de CLF4.000.000.



Uso de los Fondos	Proyectos Descripción	Ubicación	CCY	Monto Asignado		Financiación a Nuevos Proyectos (%)
				Monto	(%)	
Copec Renovables	Adquisición del parque solar "La Granja" que cuenta con una capacidad nominal instalada de generación de 123MWp.	Chile	CLF	2.649.438	66,0	0
Copec Flux	Operación e inversiones para completar el portafolio de pequeños medios de generación distribuida (PMGD) y proyectos de servicios energéticos para empresas (ESCO).	Chile	CLF	605.992	15,1	0
Copec Emoac	Desarrollo y crecimiento de la compañía para la adjudicación de licitaciones de energía. Compra de motores Turntide, integrados en la línea de eficiencia energética.	Chile	CLF	305.206	7,6	0
Copec Voltex	Desarrollo y construcción de electroterminales en clientes industriales.	Chile	CLF	232.472	5,8	0
Dhemax	Construcción del electroterminal de trolebuses en Placilla, en la Región de Valparaíso.	Chile	CLF	151.024	3,8	0
75F	Inversión en empresa emergente con sede en Minnesota que ofrece soluciones de automatización de edificios por medio de inteligencia artificial, aplicables a edificaciones de todo tipo.	EE. UU. y Canadá	CLF	52.386	1,3	0
Paneles EDS	Compra e instalación de paneles solares en estaciones de servicio.	Chile	CLF	14.945	0,4	0
Total				4.011.363	100	0

Fuente: Reporte de asignación e impacto de la emisión del bono verde 2025 de Empresas Copec

La totalidad de los recursos netos del bono verde emitido en 2024 se asignó al refinanciamiento de proyectos elegibles en energía renovable, eficiencia energética y transporte limpio, alineado con el marco de financiamiento sostenible publicado el mismo año. La asignación de estos recursos apoya la transición energética del portafolio de Empresas Copec al expandir energías renovables, optimizar el uso de energía y habilitar transporte de cero y bajas emisiones.

La asignación total se concentra principalmente en Copec Renovables con un monto de CLF2.649.438 y Copec Flux con CLF605.992, mientras que Copec Emoac y Copec Voltex reciben CLF305.206 y CLF232.472, respectivamente.

Uso de los Fondos – Evaluación según el Marco de la Emisión

La siguiente tabla muestra la evaluación de Sustainable Fitch sobre la alineación de los proyectos financiados en cada categoría con el marco de financiamiento sostenible. La agencia considera que todos los usos de los fondos analizados cumplen con los criterios establecidos en el marco de financiamiento sostenible de Empresas Copec, según la documentación proporcionada por la entidad.



Corporativos
Petróleo y Gas/Recursos Naturales
Chile

Uso de los Fondos	Tipo	Categoría de la ICMA	Criterio de elegibilidad del marco de la emisión	Alineado con el marco	Comentario
Copec Renovables	Verde	Energía Renovable	Gastos relacionados con el desarrollo, expansión, construcción, mantenimiento, adquisición y/o operación de proyectos de energía renovable, incluyendo instalaciones de generación solar (instalaciones fotovoltaicas e instalaciones de energía solar concentrada) y eólica.	✓	Los fondos asignados a la categoría de energía renovable cumplen con los criterios mencionados en el marco debido a que se enfocan en proyectos de energía renovable, específicamente energía solar.
Copec Emoac			Inversiones o gastos asociados con el desarrollo, construcción, adquisición, operación y mantenimiento de proyectos de almacenamiento de energía renovable.		
Copec Flux			Paneles EDS		
Copec Voltex	Verde	Transporte Limpio	Vehículos de cero emisiones y de bajas emisiones. Vehículos híbridos deben cumplir umbrales de 50 gCO2/km para pasajeros y 25 gCO2/km para carga pesada.	✓	Los fondos asignados a la categoría de transporte limpio cumplen con los criterios mencionados en el marco debido a que considera infraestructura de transportes de electromovilidad y cero emisiones de carbono.
Dhemax			Infraestructura de apoyo, como estaciones de carga para vehículos eléctricos y sus sistemas asociados de suministro y distribución eléctrica.		
75F	Verde	Eficiencia Energética	Gastos relacionados con proyectos, productos o sistemas que reduzcan el consumo energético y mejoren la gestión y el almacenamiento de energía, incluyendo: sistemas de almacenamiento vinculados a energía baja en carbono; sistemas centralizados de control energético; compra de equipos industriales eficientes, medidores inteligentes y luminarias LED; y la rehabilitación de inmuebles con sistemas de gestión de energía.	✓	Los fondos asignados a la categoría de eficiencia energética cumplen con los criterios mencionados en el marco debido a que el proyecto reduce el consumo energético y huella de carbono de los clientes.
Copec Emoac					

Fuente: Reporte de asignación e impacto de la emisión del bono verde de 2025 de Empresas Copec y, marco de financiamiento sostenible 2024 de Empresas Copec

Con base en la información proporcionada por Empresas Copec, Sustainable Fitch considera que los proyectos financiados cumplen con los criterios de elegibilidad del marco de financiamiento sostenible de la entidad. Las iniciativas verdes financiadas bajo las tres categorías de usos de los fondos, energía renovable, transporte limpio y eficiencia energética proporcionan soluciones que contribuyen a los objetivos ambientales estipulados en la estrategia de sostenibilidad de la compañía, entre los cuales destacan la transición energética y mitigación del cambio climático. Estos reducen las emisiones de alcance uno, dos y tres del portafolio mediante fuentes renovables y eficiencia energética. En conjunto, todos los usos de los fondos tienen un impacto ambiental positivo.

Proceso de Evaluación y Selección de Proyectos – Evaluación según el Marco de la Emisión

La evaluación y selección de proyectos del bono verde siguió el marco de financiamiento sostenible de Empresas Copec. El Comité Ejecutivo de Sostenibilidad, que dentro de sus funciones está la implementación del marco, actuó como órgano de gobierno para verificar la elegibilidad de la lista de proyectos según las categorías y criterios de exclusión, aprobar formalmente el portafolio, además de supervisar la trazabilidad de fondos y la preparación de reportes de asignación e impacto.

Asimismo, el marco establece la revisión de viabilidad financiera de cada proyecto seleccionado, para asegurar la continuidad del negocio a largo plazo. Dicha revisión se llevó a cabo por medio de los equipos de Finanzas y Desarrollo de la filial Copec. Cumpliendo así con los componentes de la categoría.

Sin embargo, en este bono, el Comité Ejecutivo de Sostenibilidad no realizó la evaluación primaria de riesgos ambientales y sociales debido a que esa evaluación fue hecha por los comités de inversión de cada filial.



Corporativos
Petróleo y Gas/Recursos Naturales
Chile

Gestión de los Fondos – Evaluación según el Marco de la Emisión

Bajo el marco de financiamiento sostenible de Empresas Copec, los recursos del bono verde se deben depositar en la cuenta general de la compañía o de una subsidiaria. En este caso, los fondos ingresaron en la cuenta de Empresas Copec y se transfirieron a Copec S.A. (Copec). Los fondos se etiquetan para proyectos elegibles y Copec los destinó al refinanciamiento de iniciativas elegibles ya ejecutadas.

El marco permite aplicar los recursos a inversiones realizadas hasta 36 meses antes y 36 meses después de la emisión. Copec atendió el límite de los 36 meses previos al concentrar el refinanciamiento en ese período. Los saldos no asignados pueden mantenerse en caja, equivalentes de efectivo u otras actividades de gestión de capital de acuerdo al marco. La administración y trazabilidad se realizaron de forma centralizada mediante caja de Copec, préstamos a filiales o inversiones directas, en alineación con el marco.

Reporte y Transparencia – Evaluación según el Marco de la Emisión

De acuerdo con el marco, la empresa debe publicar anualmente, dentro del año siguiente a la fecha de financiamiento y hasta asignar íntegramente los fondos, un reporte de asignación con el valor neto de los instrumentos, montos asignados por categoría, porcentaje de nuevo financiamiento frente a refinanciamiento, métricas de impacto esperadas, descripciones de proyectos y saldo no asignado.

En el reporte de asignación e impacto de la emisión del bono verde de Empresas Copec 2025, se reporta las asignaciones por categoría, detallando montos en unidad de fomento (CLF) por proyecto y año, y señala que al año 2024 el 100% de los recursos fueron asignados a proyectos elegibles, cumpliendo así con la transparencia sobre uso de fondos y estado de asignación. El informe también enmarca las categorías elegibles conforme al marco.

Fuente: Reporte de asignación e impacto de la emisión del bono verde de 2025 de Empresas Copec





Corporativos
Petróleo y Gas/Recursos Naturales
Chile

Impacto – Divulgación y Evaluación según el Marco de la Emisión

Métricas de Impacto – Divulgación

La siguiente tabla muestra el impacto de las inversiones de los fondos netos, equivalentes a CLF4.011.363 (USD163,4 millones), asignados a los diversos usos tras la emisión del bono verde en octubre de 2024. Al 17 de octubre de 2024, el 100% del total de la emisión fue asignado a las categorías indicadas en el marco.

Resumen

Categoría	Métrica	Unidad	Valor	Período
	Emisiones evitadas	tonCO ₂ e	290.983,21	Anual 2024
	Ahorros energéticos	%	41,8	Anual 2024
	Capacidad de almacenamiento de energía	MWh	352.077	Anual 2024
	Generación de energía	KWh	150.482	Anual 2024
	Estaciones de carga	#	12	Anual 2024

Fuente: Reporte de asignación e impacto de la emisión del bono verde 2025 de Empresas Copec

Detalles a Nivel de Uso de los Fondos

La siguiente tabla muestra la información relacionada con la asignación de los ingresos netos. Si bien Empresas Copec no reporta la totalidad de los indicadores del marco de financiamiento sostenible, los indicadores clave de desempeño (KPI; *key performance indicators*) seleccionados reflejan de manera efectiva el impacto generado por el proyecto. Las métricas de impacto divulgadas incluyen el monto asignado para cada proyecto verde, emisiones evitadas, ahorros energéticos, capacidad de almacenamiento de energía, generación de energía y número de estaciones de carga instaladas.

Uso de Fondos	Monto Asignado		Emisiones Evitadas (tCO ₂ e) 2024	Emisiones Evitadas (tCO ₂ e) 2023	Emisiones Evitadas (tCO ₂ e) 2022
	CCY	Monto			
Copec Renovables	CLF	2.649.438	29.506,16	-	-
Copec Emoac	CLF	305.206	140.268,00	150.417,00	113.948,00
Copec Flux	CLF	605.992	19.676,00	-	-
Paneles EDS	CLF	14.945	91,05	-	-
Copec Voltex	CLF	232.472	101.442,00	-	-
Dhemax	CLF	151.024	0	-	-
75F	CLF	52.386	0	-	-
Total		4.011.363,00	290.983,21	150.417,00	113.948,00



Corporativos
Petróleo y Gas/Recursos Naturales
Chile

Uso de Fondos	Monto asignado		Ahorros energéticos	Capacidad de almacenamiento de energía	Generación de energía	Estaciones de carga
	CCY	Monto				
Copec Renovables	CLF	2.649.438	-	-	150.482	-
Copec Emoac	CLF	305.206	-	-	-	-
Copec Flux	CLF	605.992	-	-	-	-
Paneles EDS	CLF	14.945	-	352.077	-	-
Copec Voltex	CLF	232.472	-	-	-	12
Dhemax	CLF	151.024	-	-	-	-
75F	CLF	52.386	41,8%	-	-	-
Total	CLF	4.011.363,00	41,8%	352.077	150.482	12

Fuente: Reporte de asignación e impacto de la emisión del bono verde 2025 de Empresas Copec

En impacto absoluto, se reportan emisiones evitadas de 290.983,21 tCO₂e en 2024, 150.417,00 tCO₂e en 2023 y 113.948,00 tCO₂e en 2022. En 2024, destacan Copec Emoac con 140.268 tCO₂e y Copec Voltex con 101.442 tCO₂e. Empresas Copec reporta el impacto del portafolio alineado con los indicadores establecidos en su marco de financiamiento sostenible, publicado en septiembre de 2024.

Por Categorías del ICMA

Uso de Fondos	Monto Asignado		Emisiones Evitadas (tCO ₂ e/año)	Ahorros Energéticos	Capacidad de Almacenamiento de Energía	Generación de Energía	Estaciones de Carga
	CCY	Monto					
Energía Renovable	CLF	3.575.581,00	189.541,21	-	352.077	150.482	-
Transporte Limpio	CLF	383.496,00	101.442,00	-	-	-	12
Eficiencia Energética	CLF	52.386,00	-	41,8%	-	-	-
Total		4.011.363,00	290.983,21	41,8%	352.077	150.482	12

Fuente: Reporte de asignación e impacto de la emisión del bono verde 2025 de Empresas Copec

La mayor parte de la asignación se concentra en la categoría de la Asociación Internacional de Mercados de Capitales (ICMA; International Capital Market Association) de energía renovable alcanzando 89,1% del total, que también muestra el volumen mayor de emisiones evitadas, indicando efectividad alta del portafolio en generación limpia. Transporte limpio, con una asignación mucho menor (9,6%), presenta emisiones evitadas relevantes, lo que sugiere eficiencia alta de impacto por unidad invertida en infraestructura/servicios de electromovilidad.

Eficiencia energética equivale a 1,3% de la asignación y reporta 41,8% de ahorros energéticos sin métricas de generación, almacenamiento o estaciones, por lo que su impacto se refleja en reducción de consumo que podrían ser traducido en la medición de emisiones evitadas.

En conjunto, las cifras por categoría confirman concentración de capital e impactos en renovables, un aporte significativo de transporte limpio a las reducciones de emisiones, y una línea de eficiencia con potencial de escalar si se incrementa la asignación.

Métricas de Impacto – Evaluación según el Compromiso en el Marco de Emisión

El reporte del bono verde de Empresas Copec cumple con lo establecido en su marco de financiamiento sostenible en materia de reporte de impacto: el marco exige informar anualmente las métricas de impacto esperadas hasta completar la asignación o ante cambios materiales, y el informe efectivamente presenta KPI de impacto como emisiones evitadas (tCO₂e/año), ahorros energéticos, capacidad de almacenamiento de energía, generación de





Corporativos
Petróleo y Gas/Recursos Naturales
Chile

energía y número de estaciones de carga, mismos indicadores que se establecieron en el marco como posibles métricas de impacto. Las métricas de impacto se reportan a nivel proyecto.

Contribución hacia los Objetivos de Desarrollo Sostenible de la ONU – Evaluación

En la siguiente tabla, Sustainable Fitch muestra los ODS de la ONU que cada uso de los fondos financia o contribuye directamente.

Uso de los fondos	Tipo	Contribución ODS
Copec Renovables	Verde	ODS 7 (energía asequible y no contaminante) ODS 13 (acción por el clima)
Copec Emoac	Verde	ODS 7 (energía asequible y no contaminante) ODS 9 (industria, innovación e infraestructura) ODS 13 (acción por el clima)
Copec Flux	Verde	ODS 7 (energía asequible y no contaminante) ODS 13 (acción por el clima)
Paneles EDS	Verde	ODS 7 (energía asequible y no contaminante) ODS 13 (acción por el clima)
Copec Voltex	Verde	ODS 9 (industria, innovación e infraestructura) ODS 11 (ciudades y comunidades sostenibles) ODS 13 (acción por el clima)
Dhemax	Verde	ODS 9 (industria, innovación e infraestructura) ODS 11 (ciudades y comunidades sostenibles) ODS 13 (acción por el clima)
75F	Verde	ODS 7 (energía asequible y no contaminante) ODS 9 (industria, innovación e infraestructura) ODS 13 (acción por el clima)

Fuente: Reporte de asignación e impacto de la emisión del bono verde 2025 de Empresas Copec, Sustainable Fitch



Corporativos
Petróleo y Gas/Recursos Naturales
Chile

ESTATUS DE LA SOLICITUD

Sustainable Fitch asignó o mantuvo la Revisión Posterior de la Emisión por solicitud de la entidad.

Un Producto Analtico de Sustainable Fitch proporciona una evaluación de las cualidades ambientales, sociales y/o de gobernanza de un emisor y/o sus instrumentos financieros o sus emisiones. Los Productos Analticos incluyen, entre otros, calificaciones, puntuaciones (scores), opiniones externas (SPO; Second-Party Opinions) y otras evaluaciones, opiniones y productos analíticos. Un Producto Analtico de Sustainable Fitch no es una calificación crediticia. Los productos analíticos los provee Sustainable Fitch, una división de Fitch Group. Sustainable Fitch establece políticas y procedimientos a fin de evitar crear conflictos de interés y comprometer la independencia e integridad de las actividades de calificaciones crediticias de Fitch Ratings y actividades de generación de productos analíticos de Sustainable Fitch. Para una descripción detallada de la metodología, límites y divulgaciones legales en relación con los productos analíticos de Sustainable Fitch, ver más aquí: www.sustainablefitch.com.

Por favor considere que los individuos identificados en cualquier reporte de producto analítico o nota de prensa no son responsables de las opiniones establecidas en los mismos y solo se mencionan para fines de contacto. Un reporte de un producto analítico no es un prospecto ni un sustituto de la información recopilada, verificada o presentada a los inversionistas por el emisor y sus agentes en relación con la venta de instrumentos financieros y valores. Los productos analíticos de Sustainable Fitch no se consideran un consejo para invertir y no son ni deberían de considerarse como un reemplazo de una evaluación propia de los factores sostenibles respecto a un instrumento financiero o una entidad. Sustainable Fitch no representa, garantiza ni asegura que un producto analítico cumplirá con las necesidades o fines particulares. Sustainable Fitch no recomienda la compra o venta de instrumentos o valores financieros, ni da asesoría de inversión ni provee servicios legales, de auditoría, contables, actuariales o de evaluación. Los productos analíticos de Sustainable Fitch no representan una opinión en cuanto al valor de instrumentos financieros o valores. Sustainable Fitch no audita ni verifica la veracidad de la información provista por parte de algún tercero con el propósito de emitir un producto analítico, incluyendo, sin limitarse a estos, sus representantes, contadores, consejeros legales u otros. Sustainable Fitch no representa, garantiza o asegura la veracidad, precisión, integridad, exhaustividad o puntualidad de ninguna parte del producto analítico. La información en un reporte de producto analítico se brinda "tal cual", sin ninguna representación o garantía como tal, y Sustainable Fitch no representa ni asegura que el reporte o cualquier parte de su contenido cumplirá con los requerimientos del destinatario del reporte.

Sustainable Fitch recibe honorarios de entidades y otros participantes del mercado quienes solicitan productos analíticos de Sustainable Fitch en relación con el análisis para asignar una calificación, puntuación, opinión o evaluación producto analítico específico a un instrumento financiero y/o entidad, así como la distribución de datos. La asignación, publicación o difusión de un producto analítico de Sustainable Fitch no se considera consentimiento de Sustainable Fitch para usar su nombre como experto en relación con cualquier declaración de registro bajo las leyes bursátiles de Estados Unidos, la Ley de Servicios y Mercados Financieros de 2000 del Reino Unido o las leyes bursátiles de cualquier jurisdicción en particular.

Es política de Sustainable Fitch no calificar ningún valor emitido en la India. Nadie deberá utilizar ninguna calificación asignada por Sustainable Fitch a cualquier valor emitido en la India para ningún propósito regulatorio.

Productos analíticos de Sustainable Fitch ofrecidos en Australia. Los productos analíticos en Australia están disponibles solo para clientes mayoristas (como se define en la sección 761G de la Ley de Sociedades Anónimas [Cth] [la "Ley"] en Australia. La información relacionada con productos analíticos publicada por Sustainable Fitch no se prevé que sea usada por clientes minoristas en conformidad con la Ley ("Clientes Minoristas") en Australia. Nadie deberá distribuir, divulgar o hacer referencia a información relacionada con productos analíticos con la intención de (o que de manera razonable se pueda ver con intención de) influenciar un Cliente Minorista para tomar una decisión respecto a un producto financiero en particular (como se describe en la Ley) o tipo de producto financiero, a menos que la ley requiera que sea así para cumplir con obligaciones de divulgación continuas. Nadie deberá hacer referencia a la información publicada de un producto analítico, material promocional, documento de divulgación, correspondencia, sitio web o cualquier otro sitio al que pueda accederse por clientes e inversionistas que sean Clientes Minoristas en Australia (excepto en las circunstancias permitidas por la ley). Sustainable Fitch no posee una licencia de servicios financieros australianos para proporcionar asesoramiento general sobre productos financieros, y los Productos Analíticos se ofrecen sujetos a las condiciones de la posición de no acción por clase para proveedores de opiniones de segunda parte emitida por la Comisión Australiana de Valores e Inversiones el 14 de junio de 2024. Excepto por lo divulgado anteriormente o en nuestro sitio web, no existe ningún conflicto de interés material que pueda surgir al proporcionar las opiniones aquí expresadas. Para conocer los marcos y estándares aceptados por la industria relevantes para este Producto Analtico, consulte la información anterior y la metodología.

Derechos de autor © 2025 por Sustainable Fitch, Inc., Sustainable Fitch Limited y sus subsidiarias. Avenida West 57th 300, Nueva York, Nueva York 10019, Teléfono: 1-800-753-4824, (212) 908-0500. Fax: (212) 480-4435. La reproducción o distribución total o parcial está prohibida, salvo con autorización. Todos los derechos reservados.

Descargo de responsabilidad

La información y las opiniones contenidas en este Informe sobre los bonos verdes de Empresas Copec ("el informe") se proporcionan en la fecha de su publicación y están sujetas a cambios sin previo aviso. Ni Empresas Copec ni ninguna de sus subsidiarias asumen responsabilidad u obligación alguna de actualizar o revisar dichas declaraciones, independientemente de si estas se ven afectadas por los resultados de nueva información, acontecimientos futuros o cualquier otra circunstancia. Este Informe representa la política y la intención actuales de Empresas Copec, está sujeto a cambios a discreción exclusiva de Empresas Copec en cualquier momento y no tiene por objeto, ni puede invocarse, para crear relaciones jurídicas, derechos u obligaciones. El presente Informe tiene por objeto proporcionar información general y no exhaustiva, únicamente con fines ilustrativos.

Este informe puede contener o incorporar por referencia información pública que no ha sido revisada, aprobada o respaldada por separado por Empresas Copec y, en consecuencia, Empresas Copec o cualquiera de sus filiales no realizan ninguna declaración, garantía o compromiso, explícito o implícito, ni aceptan ninguna responsabilidad u obligación en cuanto a la imparcialidad, exactitud, razonabilidad o integridad de dicha información. Este informe puede contener declaraciones sobre acontecimientos futuros y expectativas que son declaraciones prospectivas. Ninguna de las proyecciones, expectativas, estimaciones o perspectivas futuras que figuran en este documento debe considerarse como una previsión o promesa, ni debe interpretarse como una indicación, garantía o promesa de que las hipótesis en las que se basan dichas proyecciones, expectativas, estimaciones o perspectivas futuras sean correctas o exhaustivas o, en el caso de las hipótesis, estén plenamente reflejadas en el Marco.

Este informe no es, no contiene ni pretende ser una oferta de venta ni una solicitud de oferta de compra de valores emitidos por Empresas Copec o cualquier miembro de Empresas Copec. En particular, ni este documento ni ningún otro material relacionado podrá distribuirse o publicarse en ninguna jurisdicción en la que sea ilegal hacerlo, salvo en circunstancias que den lugar al cumplimiento de las leyes y reglamentos aplicables. Las personas que entren en posesión de dichos documentos deben informarse y respetar las restricciones aplicables a su distribución. Cualquier decisión de adquirir instrumentos financieros verdes, sociales o sostenibles debe tomarse únicamente sobre la base de la información que figure en cualquier documento de oferta proporcionado en relación con la oferta de dichos instrumentos financieros verdes, sociales o sostenibles. Los posibles inversionistas deben tomar sus propias decisiones de inversión de forma independiente.



Información de contacto

Contacto Inversionistas

- **Cristián Palacios**
Subgerente de Finanzas y Relación con Inversionistas
cristian.palacios@empresascopec.cl
- **Olivia Tafra**
Jefa de Finanzas y Relación con Inversionistas
olivia.tafra@empresascopec.cl
- **Isidora Nario**
Analista Senior de Finanzas y Relación con Inversionistas
isidora.nario@empresascopec.cl
- **Nicolas Carvallo**
Analista de Finanzas y Relación con Inversionistas
nicolas.carvallo@empresascopec.cl

Contacto Sostenibilidad

- **Marianne Haramoto**
Gerenta de Sostenibilidad y Asuntos Corporativos
marianne.haramoto@empresascopec.cl
- **Claudia Herrera**
Jefa de Sostenibilidad
claudia.herrera@empresascopec.cl
- **Isabel Mena**
Analista de Sostenibilidad
isabel.mena@empresascopec.cl

